



CEFET-MG

VESTIBULAR

1º semestre 2014

Ensino Técnico Integrado

Nome do candidato

Por favor, abra somente quando autorizado.

- É permitida a reprodução parcial ou total deste Caderno de Provas apenas para fins didáticos, desde que citada a fonte.



PROGRAMA
**Coleta Seletiva
Solidária**
CEFET-MG

O **CEFET-MG** é parceiro da **Coleta Seletiva Solidária** e encaminhará todo o papel deste caderno de provas para reciclagem.

- É permitida a reprodução parcial ou total deste Caderno de Provas apenas para fins didáticos, desde que citada a fonte.

INFORMAÇÕES GERAIS

1. Este Caderno de Provas contém 60 questões de múltipla escolha, as quais apresentam 4 opções cada uma, assim distribuídas:

Português com 15 questões, numeradas de **01 a 15**.

Matemática com 15 questões, numeradas de **16 a 30**.

Ciências com 18 questões, numeradas de **31 a 48**.

Geografia com 06 questões, numeradas de **49 a 54**.

História com 06 questões, numeradas de **55 a 60**.

2. Nenhuma folha deste caderno poderá ser destacada. O candidato poderá levar somente o Quadro de Respostas (rascunho), desde que seja destacado pelo aplicador.
3. A prova terá **3 horas** de duração, incluindo o tempo necessário para preencher a Folha de Respostas.

INSTRUÇÕES

1. Identifique o Caderno de Provas, colocando o seu nome completo no local indicado na capa.
2. Leia, atentamente, cada questão antes de responder a ela.
3. Não perca tempo em questão cuja resposta lhe pareça difícil; volte a ela, quando lhe sobrar tempo.
4. Faça os cálculos e rascunhos neste Caderno de Provas, quando necessário, sem uso de máquina de calcular.
5. Marque a Folha de Respostas, preenchendo, corretamente, a opção de sua escolha. O número de respostas deverá coincidir com o número de questões.
6. Devolva ao aplicador este Caderno de Provas e a Folha de Respostas.

- É permitida a reprodução parcial ou total deste Caderno de Provas apenas para fins didáticos, desde que citada a fonte.

OBSERVAÇÃO

Este Caderno de Provas foi redigido em conformidade com as normas ortográficas da Língua Portuguesa que estavam em vigor antes do Acordo Ortográfico. Tal procedimento fundamenta-se no Art. 2º, parágrafo único do Decreto-Lei Nº 6.583, de 29/09/2008.

Art. 2º § Único: “A implementação do Acordo obedecerá ao período de transição de 1º de janeiro de 2009 a 31 de dezembro de 2015, durante o qual coexistirão a norma ortográfica atualmente em vigor e a nova norma estabelecida.” (Redação dada pelo Decreto 7.875, de 27/12/2012).

- É permitida a reprodução parcial ou total deste Caderno de Provas apenas para fins didáticos, desde que citada a fonte.

PORTUGUÊS

As questões de (01) a (05) referem-se ao texto a seguir.

Jovem escritora “quase” famosa

Catarinense de 21 anos é a verdadeira autora de texto que correu mundo como se fosse de Luís Fernando Veríssimo

Felipe Lenhart

Quem usa o correio eletrônico com frequência já pode ter recebido um texto que começa com a frase “Ainda pior que a convicção do não e a incerteza do talvez é a desilusão de um quase” e é assinado por um certo Luiz Fernando Veríssimo. Os erros de ortografia e acentuação no nome do cronista denunciam a falsa autoria. De fato, quem redigiu a crônica *Quase*, que rodou o mundo com o “selo de qualidade” do escritor gaúcho e acabou em uma antologia de prosa e versos brasileiros traduzidos para o francês, foi a florianopolitana Sarah Westphal Batista da Silva, 21.

A garota, que foi publicada em um livro na França em meio a textos de Clarice Lispector, Carlos Drummond de Andrade, Manuel Bandeira e outros craques, só que com o nome de Veríssimo, mora na Capital, estuda Medicina em Blumenau e gostaria mesmo é de passar o resto da vida escrevendo.

– Não sou muito de ler, não. Como também não vejo televisão, fico meio alienada. Mas o tipo de literatura de que gosto é bem o do Veríssimo, como em *As Mentiras que os Homens Contam* – afirma.

O périplo de seu texto começou em abril de 2002, numa sala de aula em Florianópolis. E a “inspiração” para a escrita não foi das melhores: “um grande fora” de um rapaz com quem ficava havia três semanas. No dia seguinte à separação, durante uma aula de

- É permitida a reprodução parcial ou total deste Caderno de Provas apenas para fins didáticos, desde que citada a fonte.

Português no cursinho, a professora escreveu no quadro a transcrição fonética da palavra quase: /kwaze/.

– Na hora em que olhei aquilo escrito no quadro-negro pensei: “meu Deus! eu odeio esta palavra!” – afirma.

Um segundo depois, pôs-se a escrever a crônica *Quase*, como um desabafo e para expurgar a palavra maldita. Afinal, quase houvera um namoro, quase tudo dera certo. Terminado o texto, Sarah passou o caderno às amigas, que leram e gostaram. Um mês depois, encorajada por elogios, deu o mesmo caderno para o professor de redação ler a crônica em voz alta para a turma. Foi um sucesso. As pessoas começaram a pedir o texto. Sarah o enviou por e-mail. A partir daí, não se sabe mais nada.

– O que eu sei é que um ano depois, mais ou menos, uma amiga apareceu lá em casa com o texto com a assinatura do Verissimo! Achei aquilo esquisitíssimo. Em seguida, um monte de gente veio dizer que tinha recebido um e-mail com o *Quase* assinado pelo Verissimo – afirma.

Sarah conta que ficou envergonhada, pois, depois de um certo tempo, já não gostava mais do texto e não o achava digno de um escritor do talento de Luis Fernando Verissimo. Hoje, mantém a opinião, com arroubos de autocrítica, apesar do elogio que o próprio cronista fez à redação na coluna do dia 24 de março.

– Acho o texto primário, previsível e o fim é meio brega. O português é muito caseiro, breguinha. Mas, quando o escrevi, fez muito sentido para mim. Era muito bonito – diz Sarah.

Certo dia, entrou na comunidade do escritor gaúcho no *Orkut* e viu o relato de uma leitora. A internauta dizia que só passara a acompanhar Verissimo na imprensa depois de ter lido o *Quase*. Sarah respondeu ao comentário afirmando ser ela a autora do texto. A maioria não acreditou.

- É permitida a reprodução parcial ou total deste Caderno de Provas apenas para fins didáticos, desde que citada a fonte.

O fato é que ela já nem liga mais por não receber os elogios do famoso texto. Há poucos meses, caiu-lhe em mãos o diploma de formatura de 2004 do antigo colégio, o mesmo em que tempos atrás escrevera *Quase*. A crônica estava impressa no diploma, com a assinatura de Verissimo.

– O pior é que continuo encalhada. Eu já poderia ter escrito uma Bíblia sobre os foras que já recebi – brinca.

Disponível em <<http://www.observatoriodaimprensa.com.br>>. Acesso em: 05 set. 2013.

QUESTÃO 01

No texto, o autor tem como principal objetivo

- a) esclarecer um episódio de falsa autoria.
- b) narrar a trajetória de uma autora estreante.
- c) criticar o uso da internet na divulgação de textos.
- d) defender a qualidade literária da obra de Verissimo.

- É permitida a reprodução parcial ou total deste Caderno de Provas apenas para fins didáticos, desde que citada a fonte.

QUESTÃO 02

O sentido da palavra sublinhada está corretamente identificado em:

- a) “Hoje, mantém a opinião, com arroubos de autocrítica,...” (modéstias)
- b) “O périplo de seu texto começou em abril de 2002, numa sala de aula em Florianópolis.” (viagem)
- c) “...acabou em uma antologia de prosa e versos brasileiros traduzidos para o francês,...” (catálogo)
- d) “Um segundo depois, pôs-se a escrever a crônica *Quase*, como um desabafo e para expurgar a palavra maldita.” (condenar)

QUESTÃO 03

As aspas foram empregadas para separar trecho em discurso direto na passagem transcrita em:

- a) ... pensei: “meu Deus! eu odeio esta palavra!”
- b) E a “inspiração” para a escrita não foi das melhores...
- c) “um grande fora” de um rapaz com quem ficava havia três semanas.
- d) ... que rodou o mundo com o “selo de qualidade” do escritor gaúcho...

- É permitida a reprodução parcial ou total deste Caderno de Provas apenas para fins didáticos, desde que citada a fonte.

QUESTÃO 04

No 6º parágrafo, a afirmação “A partir daí, não se sabe mais nada” refere-se à(ao)

- a) falta de controle de Sarah sobre suas ações.
- b) início do mistério sobre a autoria da crônica.
- c) desconhecimento de Verissimo sobre o texto atribuído a ele.
- d) dificuldade de identificar os responsáveis por repassar o email da jovem.

QUESTÃO 05

“Acho o texto primário, previsível e o fim é meio brega. O português é muito caseiro, breguinha. Mas, quando o escrevi, fez muito sentido para mim. Era muito bonito – diz Sarah.”

Nessa passagem, com o uso das expressões “meio brega” e “breguinha”, Sarah manifesta, em relação ao seu próprio texto, uma postura de

- a) desprezo.
- b) afetividade.
- c) complacência.
- d) autoavaliação.

- É permitida a reprodução parcial ou total deste Caderno de Provas apenas para fins didáticos, desde que citada a fonte.

QUESTÃO 06

“Sarah conta que ficou envergonhada, pois, depois de um certo tempo, já não gostava mais do texto e não o achava digno de um escritor do talento de Luis Fernando Verissimo.”

Considerando-se a relação sintático-semântica entre os termos desse período, é correto afirmar que

- a) o conectivo “pois” possui valor conclusivo.
- b) a expressão “depois de um certo tempo” tem função de aposto.
- c) o termo “digno” refere-se ao pronome “o” que, por sua vez, retoma “texto”.
- d) o trecho “de um escritor do talento de Luis Fernando” completa o sentido do verbo gostar.

QUESTÃO 07

NÃO está correta a substituição do termo sublinhado pela forma pronominal, considerando-se a regência verbal, em:

- a) As pessoas começaram a pedir o texto. (pedir-lhe).
- b) [...] deu o mesmo caderno para o professor de redação ler a crônica em voz alta para a turma. (lê-la).
- c) Os erros de ortografia e acentuação no nome do cronista denunciam a falsa autoria. (denunciam-na).
- d) – Na hora em que olhei aquilo escrito no quadro-negro pensei: “meu Deus! eu odeio esta palavra!” – afirma. (olhei-o) .

- É permitida a reprodução parcial ou total deste Caderno de Provas apenas para fins didáticos, desde que citada a fonte.

QUESTÃO 08

“Um segundo depois, pôs-se a escrever a crônica *Quase*, como um desabafo e para expurgar a palavra maldita. Afinal, quase houvera um namoro, quase tudo dera certo. Terminado o texto, Sarah passou o caderno às amigas, que leram e gostaram.”

Tendo em vista a relação entre os tempos e modos das locuções verbais e dos verbos na passagem acima, é **INCORRETO** afirmar que a forma verbal

- a) “passou” expressa uma ação passada já concluída.
- b) “houvera” enuncia um fato já passado, anterior a outro também passado.
- c) “terminado” indica um fato ocorrido no passado, mediante certa condição.
- d) “pôs-se a escrever” indica que a ação tem início em um momento determinado.

- É permitida a reprodução parcial ou total deste Caderno de Provas apenas para fins didáticos, desde que citada a fonte.

As questões de (09) a (15) referem-se ao livro *A mocinha do Mercado Central*, de Stella Maris Rezende.

QUESTÃO 09

Em *A mocinha do Mercado Central*, a estrutura da narrativa caracteriza-se pela presença de

- a) enredo linear.
- b) espaços múltiplos.
- c) tempo cronológico.
- d) narradores alternados.

QUESTÃO 10

O enredo de *A mocinha do Mercado Central* **NÃO** inclui

- a) cenas vivenciadas em sonho.
- b) situações de violência física e morte.
- c) diálogos com personagens históricos.
- d) aparições de espíritos e entes religiosos.

- É permitida a reprodução parcial ou total deste Caderno de Provas apenas para fins didáticos, desde que citada a fonte.

QUESTÃO 11

“Se prestar bastante atenção, vai ver que o sotaque do livro é mineiro...” (Ricardo Benevides, em comentário impresso na contracapa de *A mocinha do Mercado Central*)

O emprego de expressões típicas do modo de falar dos mineiros é comprovado pela passagem:

- a) “Um bem-te-vi fazia a festa numa poça de água da chuva da noite anterior, na parte mais alta do muro, num tijolo esburacado providenciado pela impiedade do tempo...”
- b) “Ela adorou esse embondo de uma coisa fedorenta virar uma coisa que se imagina boa. Será que no fundo o sucesso não passa de uma coisa que fede muito?”
- c) “E a moça de nome Maria, [...] assim que saiu de casa com a malinha de couro antiga, e na bolsa umas economias dadas pela mãe, caminhou solerte em direção à rodoviária...”
- d) “De repente, a dona Luzia a chamou para se sentar ao lado dela no sofá de palhinha com almofadas que ficava junto ao balcão, também de frente para a janela e sua vista para a Ponte de Pedra”.

- É permitida a reprodução parcial ou total deste Caderno de Provas apenas para fins didáticos, desde que citada a fonte.

QUESTÃO 12

A descoberta do gosto pela leitura e pelos livros se dá de forma definitiva quando a protagonista de *A mocinha do Mercado Central*

- a) visita pela primeira vez uma feira de livros.
- b) lê um poema com o qual se identifica profundamente.
- c) conhece o quarto-biblioteca do apartamento de sua tia.
- d) passa a frequentar a Biblioteca Umbelina Gomes em sua cidade natal.

QUESTÃO 13

A associação correta entre o nome adotado por Maria Campos e os eventos vividos por ela em sua trajetória é a que se faz em:

- a) Selma, “amiga da paz” → reconciliação com o pai, aceitando seu convite para atuar em um filme.
- b) Simone, “aquela que escuta” → ruptura com a amiga Valentina Vitória, que havia lhe xingado de “entojada” e “idiota”.
- c) Tereza, “a que carrega as espigas de milho” → trabalho em um hospital, ajudando pacientes como o jovem Tadeuzinho.
- d) Zoraida, “mulher cativante e sedutora” → relacionamento amoroso com Wagner, vendedor ambulante supostamente envolvido com o tráfico de drogas.

- É permitida a reprodução parcial ou total deste Caderno de Provas apenas para fins didáticos, desde que citada a fonte.

QUESTÃO 14

Sobre a personagem Tia Marta, afirma-se que ela

- I – é o único elo de Maria Campos com a família paterna, embora desconheça o paradeiro de seu irmão, pai da menina.
- II – apresenta sua sobrinha a Selton Mello, ator do filme *Lisbela e o prisioneiro*.
- III – intervém no destino da protagonista, sugerindo uma importante alteração no rumo que a jovem pretendia tomar.
- IV – se revela, ao final da estória, como autora ficcional do livro *A mocinha do Mercado Central*.

Estão corretas apenas as afirmativas

- a) I e II.
- b) I e IV.
- c) II e III.
- d) III e IV.

QUESTÃO 15

Na composição do romance *A mocinha do Mercado Central*, **NÃO** há

- a) paráfrase dos filmes de Harry Potter.
- b) referência ao escritor Otto Lara Resende.
- c) citação de versos do poeta Fernando Pessoa.
- d) epígrafe com um trecho de Carlos Drummond de Andrade.

- É permitida a reprodução parcial ou total deste Caderno de Provas apenas para fins didáticos, desde que citada a fonte.

MATEMÁTICA

QUESTÃO 16

Um grupo de alunos cria um jogo de cartas, em que cada uma apresenta uma operação com números racionais. O ganhador é aquele que obtiver um número inteiro como resultado da soma de suas cartas. Quatro jovens ao jogar receberam as seguintes cartas:

	1ª carta	2ª carta
Maria	$1,333... + \frac{4}{5}$	$1,2 + \frac{7}{3}$
Selton	$0,222... + \frac{1}{5}$	$0,3 + \frac{1}{6}$
Tadeu	$1,111... + \frac{3}{10}$	$1,7 + \frac{8}{9}$
Valentina	$0,666... + \frac{7}{2}$	$0,1 + \frac{1}{2}$

O vencedor do jogo foi

- a) Maria.
- b) Selton.
- c) Tadeu.
- d) Valentina.

- É permitida a reprodução parcial ou total deste Caderno de Provas apenas para fins didáticos, desde que citada a fonte.

QUESTÃO 17

Para realizar uma campanha de imunização infantil, a prefeitura recebeu 1.728 litros de certa vacina distribuída em 80 caixas, cada uma contendo o mesmo número de ampolas de 18 cm³. Para vacinar 114.000 crianças, em dose única, o número de caixas, a mais, da vacina que a prefeitura deverá receber é

- a) 5.
- b) 10.
- c) 15.
- d) 20.

QUESTÃO 18

Uma construtora dividiu um terreno de um quilômetro quadrado em 400 lotes de mesma área, e colocou-os à venda ao preço de R\$ 90,00 o metro quadrado. O valor da venda, em reais, para cada lote foi de

- a) 175.000.
- b) 225.000.
- c) 275.000.
- d) 325.000.

- É permitida a reprodução parcial ou total deste Caderno de Provas apenas para fins didáticos, desde que citada a fonte.

QUESTÃO 19

Simplificando a expressão

$$\left[(16x^6 - x^2y^4 - 48x^5 + 3xy^4) \cdot \frac{1}{(2x^2y + xy^2) \cdot (x^2 - 3x)} \right] \div \left(\frac{y}{x} + \frac{4x}{y} \right)$$

obtém-se

- a) $2x - y$.
- b) $4x + y$.
- c) $x^2 - y$.
- d) $4x + y^2$.

- É permitida a reprodução parcial ou total deste Caderno de Provas apenas para fins didáticos, desde que citada a fonte.

QUESTÃO 20

O conjunto solução S , em \mathbb{R} , da inequação:

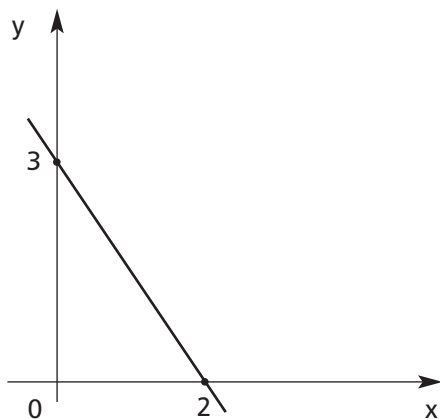
$$-4 \cdot (2x - 1) \cdot \left(\frac{x}{3} - 1 \right) > 0 \text{ é}$$

- a) $S = \{x \in \mathbb{R} / 1 < x < 2\}$.
- b) $S = \left\{ x \in \mathbb{R} / \frac{1}{2} < x < 3 \right\}$.
- c) $S = \{x \in \mathbb{R} / x < 1 \text{ ou } x > 2\}$.
- d) $S = \left\{ x \in \mathbb{R} / x < \frac{1}{2} \text{ ou } x > 3 \right\}$.

- É permitida a reprodução parcial ou total deste Caderno de Provas apenas para fins didáticos, desde que citada a fonte.

QUESTÃO 21

O gráfico representa a função real definida por $f(x) = a x + b$.



O valor de $a + b$ é igual a

- a) 0,5.
- b) 1,0.
- c) 1,5.
- d) 2,0.

- É permitida a reprodução parcial ou total deste Caderno de Provas apenas para fins didáticos, desde que citada a fonte.

QUESTÃO 22

Sobre a função real $f(x) = (k - 2)x^2 + 4x - 5$ assinale (V) para as afirmativas verdadeiras ou (F) para as falsas.

- () O gráfico de $f(x)$ é uma parábola para todo $k \in \mathbb{R}$;
- () Se $k = 1$, então $f(x)$ é negativa para todo $x \in \mathbb{R}$;
- () Se $k > 2$, então $f(x)$ é uma parábola com concavidade voltada para cima;
- () Se $k = 3$, então $f(-5) = 1$.

A sequência correta encontrada é

- a) V, F, F, F.
- b) F, V, F, V.
- c) V, F, V, V.
- d) F, V, V, F.

- É permitida a reprodução parcial ou total deste Caderno de Provas apenas para fins didáticos, desde que citada a fonte.

QUESTÃO 23

Sobre um número natural n formado por dois algarismos, sabe-se que:

- o algarismo das unidades excede o triplo do das dezenas em 1;
- a inversão da ordem dos algarismos produz um número que excederá o dobro do original em 18 unidades.

A soma dos algarismos do número n , que atende as condições acima, é

- a) 5.
- b) 7.
- c) 9.
- d) 11.

- É permitida a reprodução parcial ou total deste Caderno de Provas apenas para fins didáticos, desde que citada a fonte.

QUESTÃO 24

Seu Wagner, personagem do livro *A mocinha do Mercado Central*, contratou uma equipe de artesãos para fazer um lote de bijuterias num prazo de 10 horas. Entretanto, 4 integrantes dessa equipe não puderam comparecer e o serviço demorou 5 horas a mais. Nessa situação, o número inicial de artesãos contratados era igual a

- a) 8.
- b) 12.
- c) 16.
- d) 20.

QUESTÃO 25

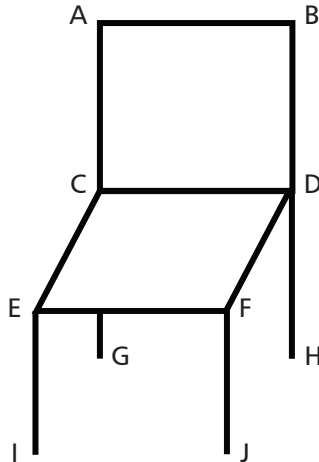
Em um campeonato de atletismo, entre duas cidades vizinhas A e B, 60% dos atletas são homens, 25% das mulheres, competem pela cidade B, e a cidade A tem 24 atletas do sexo feminino. O número total de competidores masculinos é

- a) 36.
- b) 48.
- c) 60.
- d) 80.

- É permitida a reprodução parcial ou total deste Caderno de Provas apenas para fins didáticos, desde que citada a fonte.

QUESTÃO 26

A figura a seguir representa uma cadeira onde o assento é um paralelogramo perpendicular ao encosto.



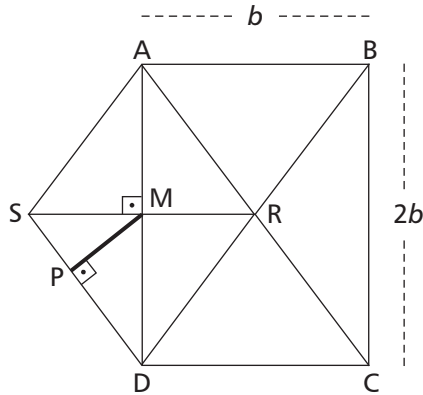
A partir dos pontos dados, é correto afirmar que os segmentos de retas

- CD e EF são paralelos.
- BD e FJ são concorrentes.
- AC e CD são coincidentes.
- AB e EI são perpendiculares.

- É permitida a reprodução parcial ou total deste Caderno de Provas apenas para fins didáticos, desde que citada a fonte.

QUESTÃO 27

Nessa figura, ABCD é um retângulo cujos lados medem b e $2b$. O ponto R pertence aos segmentos AC e BD e, ARDS é um quadrilátero em que M é ponto médio do segmento RS.



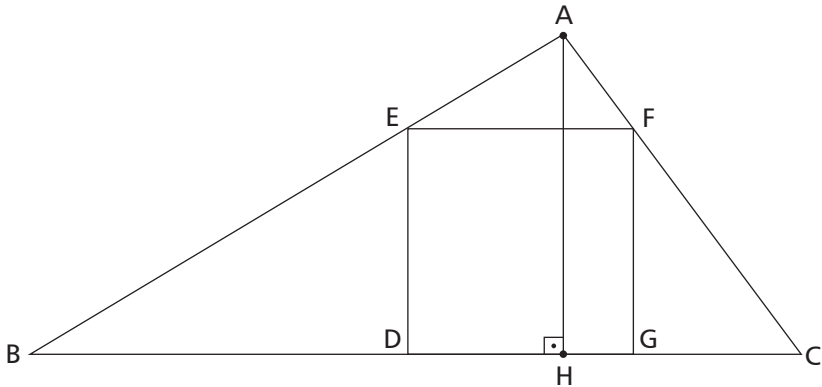
O segmento MP, expresso em função de b , é

- $\frac{b\sqrt{5}}{5}$.
- $\frac{b\sqrt{5}}{3}$.
- $\frac{2b\sqrt{5}}{3}$.
- $\frac{3b\sqrt{5}}{5}$.

- É permitida a reprodução parcial ou total deste Caderno de Provas apenas para fins didáticos, desde que citada a fonte.

QUESTÃO 28

A figura a seguir apresenta um quadrado DEFG e um triângulo ABC cujo lado BC mede 40 cm e a altura AH, 24 cm.



A medida do lado desse quadrado é um número

- par.
- primo.
- divisível por 4.
- múltiplo de 5.

- É permitida a reprodução parcial ou total deste Caderno de Provas apenas para fins didáticos, desde que citada a fonte.

QUESTÃO 29

A figura 1 é uma representação plana da “Rosa dos Ventos”, composta pela justaposição de quatro quadriláteros equivalentes mostrados na figura 2.

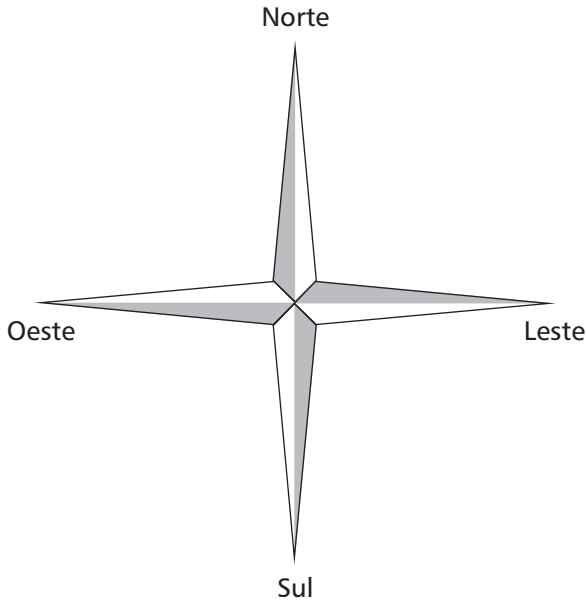


Figura 1

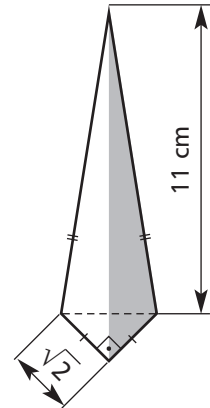


Figura 2

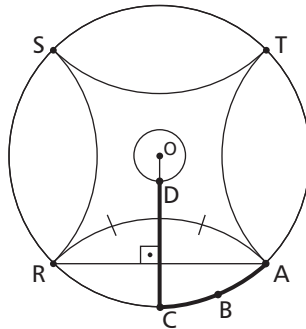
Com base nesses dados, a área da parte sombreada da figura 1, em cm^2 , é igual a

- 12.
- 18.
- 22.
- 24.

- É permitida a reprodução parcial ou total deste Caderno de Provas apenas para fins didáticos, desde que citada a fonte.

QUESTÃO 30

Maria Campos, a mocinha do Mercado Central, caminha pela Praça Raul Soares sobre o arco ABC e, depois, segue em linha reta até o ponto D. Um esquema simplificado da praça está desenhado a seguir, onde se apresentam duas circunferências de centro O, de raios 5 m e 42 m. Sabe-se que os pontos A, R, S e T são vértices de um quadrado. Considere $\pi = 3$.



O percurso realizado por Maria, em metros, encontra-se no intervalo

- [55, 60[.
- [60, 65[.
- [65, 70[.
- [70, 75[.

- É permitida a reprodução parcial ou total deste Caderno de Provas apenas para fins didáticos, desde que citada a fonte.

CIÊNCIAS

QUESTÃO 31

Um corpo A fica eletrizado positivamente quando atritado em um corpo B e, em seguida, são colocados em suportes isolantes. Quando as barras metálicas C e D tocam, respectivamente, A e B, ocorre transferência de

- a) elétrons de C para A e de B para D.
- b) prótons de A para C e de D para B.
- c) elétrons de C para A e prótons de D para B.
- d) prótons de A para C e elétrons de B para D.

QUESTÃO 32

Para descrever a formação de sombras, penumbras e imagens em espelho plano, é necessário que a luz visível tenha como principal característica a

- a) frequência definida.
- b) amplitude constante.
- c) propagação retilínea.
- d) velocidade constante.

- É permitida a reprodução parcial ou total deste Caderno de Provas apenas para fins didáticos, desde que citada a fonte.

QUESTÃO 33

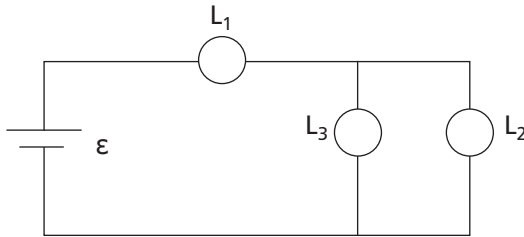
Em uma residência com 4 pessoas, cada uma delas utiliza diariamente um chuveiro de 4800 W ligado por 10 min durante o banho. Além disso, essa casa é iluminada por 10 lâmpadas fluorescentes de 20 W cada. Para que o consumo de energia dessas lâmpadas seja o mesmo do chuveiro em 30 dias, elas devem ficar ligadas continuamente durante

- a) 2 dias.
- b) 5 dias.
- c) 15 dias.
- d) 20 dias.

- É permitida a reprodução parcial ou total deste Caderno de Provas apenas para fins didáticos, desde que citada a fonte.

QUESTÃO 34

O circuito elétrico seguinte é constituído por três lâmpadas L_1 , L_2 e L_3 , que são idênticas, e ligadas a uma bateria ε .



Se a lâmpada L_3 repentinamente se queimar, é correto afirmar que

- L_2 diminuirá o seu brilho.
- L_1 dissipará mais energia.
- L_2 dissipará menos energia.
- L_1 terá o mesmo brilho de L_2 .

- É permitida a reprodução parcial ou total deste Caderno de Provas apenas para fins didáticos, desde que citada a fonte.

QUESTÃO 35

Um foguete de brinquedo é lançado verticalmente para cima devido à ação de uma força propulsora. Desprezando-se a resistência do ar, no instante em que o combustível acaba, esse foguete _____ em movimento retilíneo _____.

Os termos que preenchem, corretamente, as lacunas são

- a) sobe, acelerado.
- b) sobe, retardado.
- c) desce, uniforme.
- d) desce, acelerado.

QUESTÃO 36

No senso comum, as grandezas físicas calor e temperatura geralmente são interpretadas de forma equivocada. Diante disso, a linguagem científica está corretamente empregada em

- a) "Hoje, o dia está fazendo calor".
- b) "O calor está fluindo do fogo para a panela".
- c) "A temperatura está alta, por isso estou com muito calor".
- d) "O gelo está transmitindo temperatura para água no copo".

- É permitida a reprodução parcial ou total deste Caderno de Provas apenas para fins didáticos, desde que citada a fonte.

Tabela Periódica dos Elementos

1	2	13	14	15	16	17	18
1 H 1,008	2 He 4,0	5 B 10,8	6 C 12,0	7 N 14,0	8 O 16,0	9 F 19,0	10 Ne 20,2
3 Li 6,94	4 Be 9,01	13 Al 27,0	14 Si 28,1	15 P 31,0	16 S 32,0	17 Cl 35,5	18 Ar 39,9
11 Na 23,0	12 Mg 24,3	19 K 39,1	20 Ca 40,1	21 Sc 44,9	22 Ti 47,9	23 V 50,9	24 Cr 52,0
37 Rb 85,5	38 Sr 87,6	39 Y 88,9	40 Zr 91,2	41 Nb 92,5	42 Mo 95,9	43 Tc 98,9	44 Ru 101,1
55 Cs 132,9	56 Ba 137,3	57 La 138,9	72 Hf 178,5	73 Ta 180,9	74 W 183,8	75 Re 186,2	76 Os 190,2
87 Fr (223)	88 Ra (226)	89 Ac (227)	104 Rf (223)	105 Db (226)	106 Sg (229)	107 Bh (234)	108 Hs (238)
			25 Mn 54,9	26 Fe 55,8	27 Co 58,9	28 Ni 58,7	29 Cu 63,5
			45 Rh 101,1	46 Pd 106,4	47 Ag 107,9	48 Cd 112,4	49 In 114,8
			77 Ir 223,0	78 Pt 219,1	79 Au 197,0	80 Hg 200,6	81 Tl 204,4
			109 Mt (268)	110 Uun (285)	111 Uuu (315)	112 Uub (348)	

Série dos Lantanídeos

58 Ce 140,1	59 Pr 140,9	60 Nd 144,2	61 Pm (147)	62 Sm 150,4	63 Eu 152,0	64 Gd 157,3	65 Tb 159,0	66 Dy 162,5	67 Ho 164,9	68 Er 167,3	69 Tm 168,9	70 Yb 173,0	71 Lu 175,0
-------------------	-------------------	-------------------	-------------------	-------------------	-------------------	-------------------	-------------------	-------------------	-------------------	-------------------	-------------------	-------------------	-------------------

Série dos Actinídeos

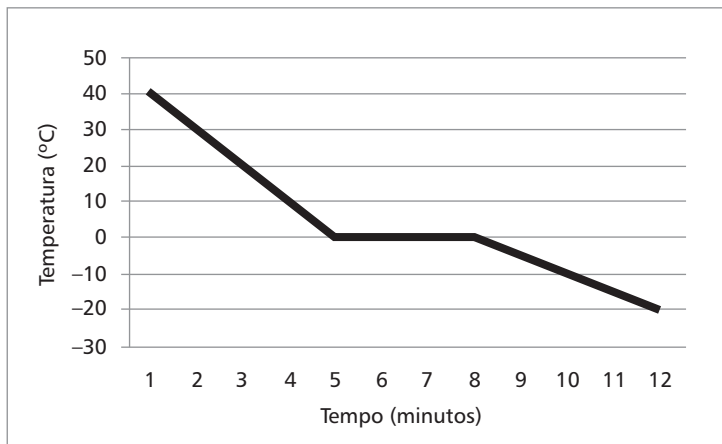
90 Th 232,0	91 Pa (231)	92 U 238,0	93 Np (237)	94 Pu (242)	95 Am (243)	96 Cm (247)	97 Bk (247)	98 Cf (251)	99 Es (254)	100 Fm (253)	101 Md (256)	102 No (253)	103 Lr (257)
-------------------	-------------------	------------------	-------------------	-------------------	-------------------	-------------------	-------------------	-------------------	-------------------	--------------------	--------------------	--------------------	--------------------

Número Atômico	Símbolo
Massa Atômica	
() = N° de massa do isótopo mais estável	

- É permitida a reprodução parcial ou total deste Caderno de Provas apenas para fins didáticos, desde que citada a fonte.

QUESTÃO 37

Durante uma aula prática de Química, um estudante registrou a variação da temperatura da água pura em função do tempo e, com os dados obtidos, elaborou o gráfico que mostra uma mudança de fase.



A mudança de estado físico verificada pelo estudante é denominada

- a) fusão.
- b) ebulição.
- c) condensação.
- d) solidificação.

- É permitida a reprodução parcial ou total deste Caderno de Provas apenas para fins didáticos, desde que citada a fonte.

QUESTÃO 38

Considere que uma mistura formada por água, óleo de soja, cloreto de sódio e areia seja agitada vigorosamente em um recipiente fechado.

A sequência correta de métodos capazes de separar cada substância dessa mistura é

- a) decantação, filtração e centrifugação.
- b) filtração, decantação e destilação simples.
- c) evaporação, destilação simples e filtração.
- d) destilação simples, centrifugação e evaporação.

QUESTÃO 39

Considere os processos seguintes:

- I. azedamento do leite;
- II. precipitação da chuva;
- III. adição de álcool à gasolina;
- IV. apodrecimento de uma fruta;
- V. enferrujamento de um prego.

Os processos que exemplificam somente fenômenos químicos são

- a) I e II.
- b) III e IV.
- c) I, IV e V.
- d) II, III e V.

- É permitida a reprodução parcial ou total deste Caderno de Provas apenas para fins didáticos, desde que citada a fonte.

QUESTÃO 40

Trata-se de um modelo no qual os átomos de um mesmo elemento químico possuem propriedades iguais. A união desses átomos na formação de compostos ocorre em proporções numéricas fixas e a reação química dos mesmos envolve apenas combinação, separação e rearranjo.

Essa descrição refere-se ao modelo atômico de

- a) Bohr.
- b) Dalton.
- c) Thomson.
- d) Rutherford.

- É permitida a reprodução parcial ou total deste Caderno de Provas apenas para fins didáticos, desde que citada a fonte.

QUESTÃO 41

Para determinar se uma solução ou uma substância pura tem caráter ácido ou básico pode-se utilizar uma solução contendo extrato de repolho roxo, em substituição à fenolftaleína. A tabela seguinte mostra a relação entre a solução/substância analisada e a cor da solução indicadora.

Solução/Substância	Cores
limão _(aq)	rosa
água	roxo
cal virgem _(aq)	verde

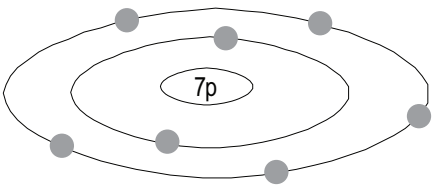
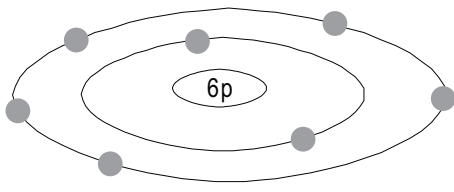
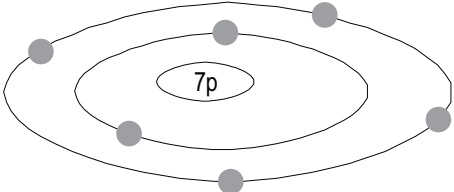
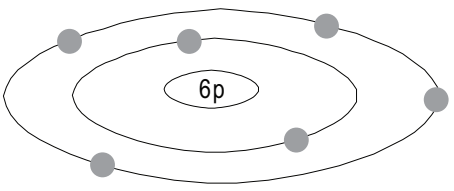
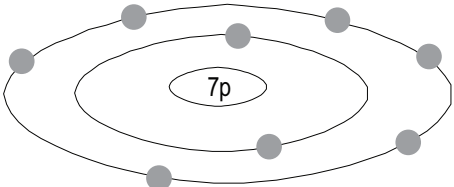
O indicador contendo extrato de repolho roxo torna-se verde na presença de

- ácido sulfúrico.
- cloreto de sódio.
- dióxido de carbono.
- hidróxido de cálcio.

- É permitida a reprodução parcial ou total deste Caderno de Provas apenas para fins didáticos, desde que citada a fonte.

QUESTÃO 42

Associe as representações das espécies químicas aos seus respectivos átomos ou íons, considerando que X possui $Z=7$ e Y possui $Z=6$.

	Representações	Átomos ou íons
1.		() X^-
2.		() X
3.		() Y
4.		() Y^-
5.		() X^+

- É permitida a reprodução parcial ou total deste Caderno de Provas apenas para fins didáticos, desde que citada a fonte.

A sequência correta encontrada é

- a) 2, 4, 1, 5, 3.
- b) 3, 1, 5, 2, 4.
- c) 5, 1, 4, 2, 3.
- d) 5, 2, 4, 3, 1.

- É permitida a reprodução parcial ou total deste Caderno de Provas apenas para fins didáticos, desde que citada a fonte.

QUESTÃO 43

As características a seguir são típicas de um bioma brasileiro:

- baixa pluviosidade anual;
- elevadas temperaturas anuais;
- pequena umidade relativa do ar;
- espécies vegetais e animais bem adaptadas.

Esse conjunto de características refere-se à (ao)

- a) Caatinga.
- b) Cerrado.
- c) Pantanal.
- d) Floresta Atlântica.

QUESTÃO 44

Os mantos de gelo da Antártida e da Groenlândia estão em derretimento acelerado e perderam 4 trilhões de toneladas nas últimas duas décadas. Esse valor representa 20% da água que causou um aumento de 55 mm no nível dos mares nesse período.

Disponível em: <<http://www1.folha.uol.com.br>>. Acesso em: 06 set. 2013.

Os fenômenos descritos são decorrentes da

- a) emissão de poluentes que destroem a camada de ozônio.
- b) redução da temperatura das águas superficiais dos oceanos.
- c) retenção de parte da radiação solar por gases da atmosfera.
- d) corrente de convecção entre as regiões quentes e frias dos oceanos.

- É permitida a reprodução parcial ou total deste Caderno de Provas apenas para fins didáticos, desde que citada a fonte.

QUESTÃO 45

Depois de um dia exaustivo com grande gasto de energia, um trabalhador chegou a casa com muita fome. A sua refeição, no jantar, foi batata com carne e salada de tomate com alface.

As demandas energéticas desse trabalhador serão rapidamente repostas pela ingestão de

- a) carne.
- b) alface.
- c) tomate.
- d) batata.

QUESTÃO 46

NÃO constitui um exemplo de estratégia que visa à preservação ambiental a

- a) utilização de sacolas retornáveis.
- b) separação de materiais recicláveis.
- c) fabricação de adubo por compostagem.
- d) realização de queimadas antes de plantios.

- É permitida a reprodução parcial ou total deste Caderno de Provas apenas para fins didáticos, desde que citada a fonte.

QUESTÃO 47

Uma virose transmitida por meio do sangue, sêmen, secreções vaginais e leite materno compromete o funcionamento do sistema imunológico humano, tornando-o cada vez mais suscetível a doenças oportunistas, que podem ser letais.

Uma forma eficaz de se evitar essa doença é

- a) realizar a vasectomia.
- b) usar dispositivo intra-uterino.
- c) regularizar o uso de preservativos.
- d) diversificar a dieta dos recém-nascidos.

QUESTÃO 48

Quando a água oxigenada é jogada sobre pedaços de batata crua, observa-se a formação de pequenas bolhas devido à presença da catalase que decompõe essa substância tóxica em água e oxigênio. Essa reação **NÃO** ocorre, caso o tubérculo seja cozido, devido a

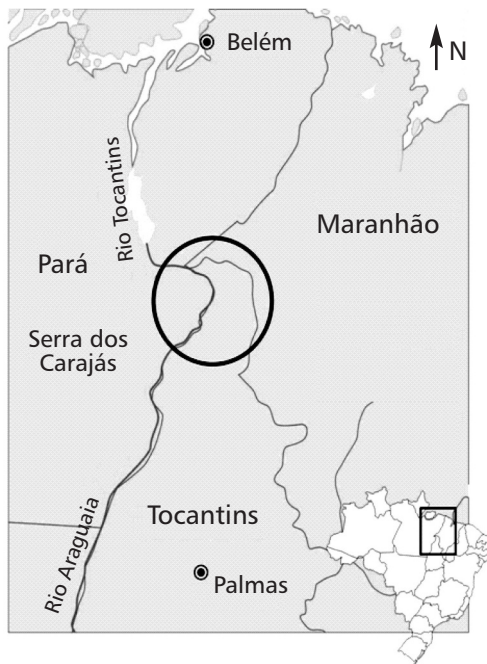
- a) hidratação intensa da batata.
- b) desnaturação da enzima pelo calor.
- c) conversão dos carboidratos em glicose.
- d) absorção de água oxigenada pelo amido.

- É permitida a reprodução parcial ou total deste Caderno de Provas apenas para fins didáticos, desde que citada a fonte.

GEOGRAFIA

QUESTÃO 49

Considere o cartograma abaixo.



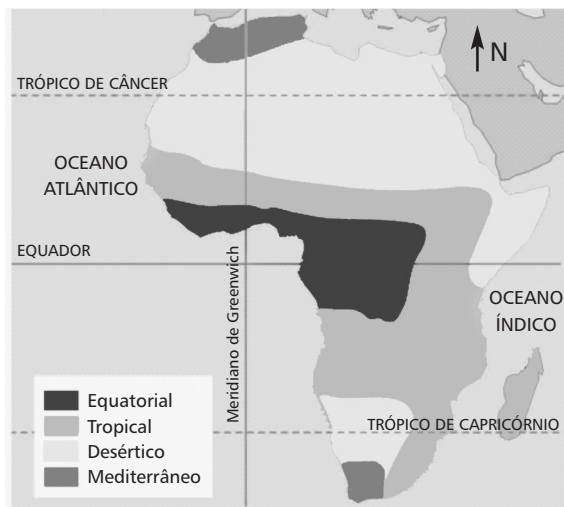
Fonte: FERREIRA, Graça Maria Lemos. *Atlas geográfico: espaço mundial*. 3ªed. São Paulo: Moderna, 2010. (Adaptado)

Na região circulada, conhecida como “bico do papagaio”, predomina

- a) conflitos fundiários violentos.
- b) atividade econômica secundária.
- c) sistema agropecuário do tipo intensivo.
- d) rede de transporte intermodal consolidada.

- É permitida a reprodução parcial ou total deste Caderno de Provas apenas para fins didáticos, desde que citada a fonte.

QUESTÃO 50



Fonte: SIMIELLI, Maria Elena. *Geoatlas*. São Paulo: Ática, 2009. (Adaptado)

Sobre as características naturais dos espaços destacados na imagem, afirma-se que

- I – a região mediterrânea apresenta vegetação variada e verões úmidos.
- II – os desertos possuem reduzida rede fluvial ativa e modestas precipitações anuais.
- III – a área equatorial exibe baixa evapotranspiração e temperaturas elevadas.
- IV – o domínio tropical concentra fauna de grande porte e vegetação com troncos retorcidos.

Estão corretas apenas as afirmativas

- a) I e II.
- b) I e III.
- c) II e IV.
- d) III e IV.

- É permitida a reprodução parcial ou total deste Caderno de Provas apenas para fins didáticos, desde que citada a fonte.

QUESTÃO 51

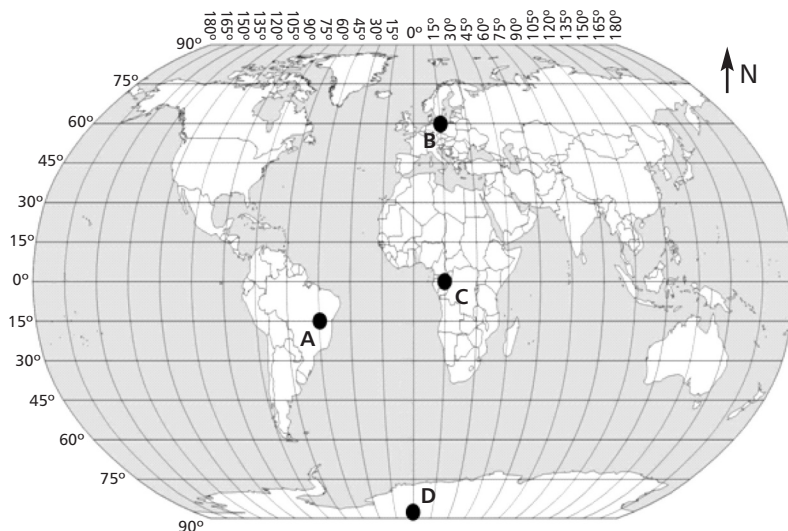
A urbanização intensificou-se com o advento do capitalismo industrial, causando transformações no espaço geográfico. O incremento da tecnologia impactou o segmento econômico, levando à formação de significativos aglomerados urbanos com mais de dez milhões de habitantes, sobretudo em países subdesenvolvidos e emergentes. Nesse contexto, esse espaço refere-se às

- a) megalópoles.
- b) megacidades.
- c) cidades globais.
- d) áreas conurbadas.

- É permitida a reprodução parcial ou total deste Caderno de Provas apenas para fins didáticos, desde que citada a fonte.

QUESTÃO 52

Analise a figura seguinte.



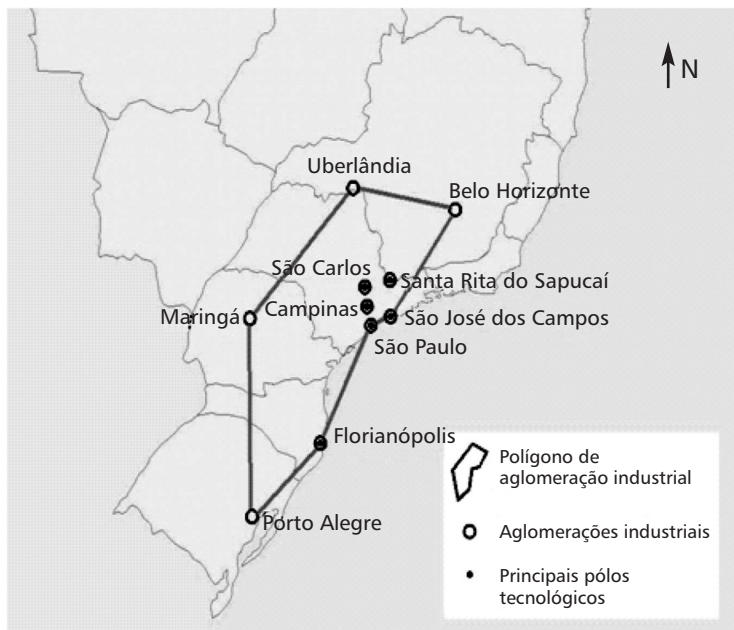
Fonte: IBGE. *Atlas geográfico escolar*. Rio de Janeiro: IBGE, 2007. (Adaptado)

Sobre a localização dos pontos, a partir do sistema de coordenadas geográficas, é correto afirmar que

- A é austral e ocidental.
- B é meridional e oriental.
- C é austral e ocidental.
- D é setentrional e oriental.

- É permitida a reprodução parcial ou total deste Caderno de Provas apenas para fins didáticos, desde que citada a fonte.

QUESTÃO 53



Fonte: DINIZ, C. C. Desenvolvimento poligonal no Brasil: nem desconcentração, nem contínua polarização. *Nova Economia*, Belo Horizonte, 31(1):35-64, 1993. (Adaptado)

A existência do polígono destacado no cartograma **NÃO** pode ser explicada pelo incremento de

- a) incentivos fiscais.
- b) leis ambientais rígidas.
- c) redes de comunicação.
- d) mão-de-obra qualificada.

- É permitida a reprodução parcial ou total deste Caderno de Provas apenas para fins didáticos, desde que citada a fonte.

QUESTÃO 54

Sobre a questão das desigualdades sociais no Brasil, afirma-se que

- I – a equalização social entre as regiões brasileiras confirma a eficácia dos projetos de interiorização industrial.
- II – o predomínio de impostos diretos no país inviabiliza o incremento da arrecadação de recursos aplicados na melhoria dos serviços públicos.
- III – as disparidades sociais no país incluem as questões raciais e de gênero, dentre outros fatores.
- IV – a concentração fundiária contribui na manutenção do elevado índice de Gini do país.

Estão corretas apenas as afirmativas:

- a) I e II.
- b) I e III.
- c) II e IV.
- d) III e IV.

- É permitida a reprodução parcial ou total deste Caderno de Provas apenas para fins didáticos, desde que citada a fonte.

HISTÓRIA

QUESTÃO 55

“Senhores, combatendo a ideia da emancipação direta perante o Parlamento, devo repelir uma pecha que os mais intolerantes promotores da propaganda costumam lançar sobre aqueles que, como eu, têm levantado a voz para protestar energicamente contra a imprudência e precipitação com que se iniciou esta reforma. Chamam-nos de espíritos tacanhos, que não recebem os influxos da civilização. Vós, os propagandistas não passais de emissários da revolução, de apóstolos da anarquia. Os retrógrados sois vós, que pretendeis recuar o progresso do país, ferindo-o no coração, matando a sua primeira indústria, a lavoura. Não vos lembreis de que a liberdade concedida a essas massas brutas é um dom funesto; é o fogo entregue ao ímpeto.”

ALENCAR, José de. Trecho de discurso parlamentar, 1871. Apud. FREIRE, Américo e alli. *História em curso*. p. 209. (Adaptado).

No contexto desse discurso, o parlamentar associa

- a) o avanço da educação do povo brasileiro ao processo de melhoria da tecnologia industrial.
- b) a atitude irresponsável da imprensa brasileira ao populismo dos deputados nacionais.
- c) o compromisso com a continuidade do regime de trabalho existente no país ao avanço econômico.
- d) a introdução de modernas técnicas na agricultura nacional ao financiamento da imigração europeia.

- É permitida a reprodução parcial ou total deste Caderno de Provas apenas para fins didáticos, desde que citada a fonte.

QUESTÃO 56

O governo do Marechal Floriano Peixoto (1889-1891) contou com o apoio dos

- a) federalistas sulistas que aprovavam suas ações no governo.
- b) negros capoeiristas que participavam de sua política cultural.
- c) monarquistas cariocas que aceitavam suas decisões políticas.
- d) republicanos radicais que sustentavam suas medidas econômicas.

- É permitida a reprodução parcial ou total deste Caderno de Provas apenas para fins didáticos, desde que citada a fonte.

QUESTÃO 57

Analise a reprodução do quadro *Café*, pintado por Cândido Portinari, em 1935.



Museu Nacional de Belas Artes, RJ.

Nesse quadro, o artista

- a) apresenta a força do trabalho coletivo para a produção da riqueza agrícola.
- b) evidencia a necessidade do feitor para a fiscalização dos trabalhadores.
- c) expõe a imagem idílica do campo para a identificação da mão-de-obra rural.
- d) demonstra a fragilidade humana para a realização de tarefas na colheita.

- É permitida a reprodução parcial ou total deste Caderno de Provas apenas para fins didáticos, desde que citada a fonte.

QUESTÃO 58

A política de Getúlio Vargas instituída durante o Estado Novo

- a) aumentou o preço do minério de ferro para dificultar sua exportação.
- b) priorizou acordos econômicos para criar um parque siderúrgico nacional.
- c) adotou a neutralidade na guerra para impedir perdas de vidas humanas.
- d) impediu a instalação de bases militares para evitar a presença estrangeira.

- É permitida a reprodução parcial ou total deste Caderno de Provas apenas para fins didáticos, desde que citada a fonte.

QUESTÃO 59

“Foi a época do “Ninguém segura este país”, da marchinha “Pra Frente Brasil”, que embalou a grande vitória brasileira na Copa do Mundo de 1970. Foi a época em que muitos brasileiros idosos de classe média lamentavam não ter condições biológicas para viver até o novo milênio, quando o Brasil se equiparia ao Japão”.

FAUSTO, Boris. *História do Brasil*. São Paulo: Edusp, 1996. p. 485.

Nessa época de euforia no Brasil, houve

- a) queda da desigualdade social, alcançada pela adoção de programas de renda mínima.
- b) aumento dos direitos políticos e civis, propiciado pelas emendas parlamentares à legislação.
- c) dependência crescente do país ao sistema financeiro internacional, facilitada pelos empréstimos externos.
- d) mudança dos índices de concentração de renda no campo, deflagrada pela reforma agrária em latifúndios produtivos.

- É permitida a reprodução parcial ou total deste Caderno de Provas apenas para fins didáticos, desde que citada a fonte.

QUESTÃO 60

“Sarney assume como vice-presidente no exercício da Presidência da República. É efetivado em 21 de abril de 1985, devido à morte de Tancredo Neves, atribuída à infecção generalizada, após sete cirurgias e 38 dias de agonia, em tragédia que une e comove o país. A travessia está concluída. A transição se completou. Não foi apenas o governo que mudou, mas o regime político. A maior prioridade agora é consolidar a transição”.

COUTO, Ronaldo Costa. *História indiscreta da ditadura e da abertura* – Brasil: 1964-1985. São Paulo: Editora Record, 1999. p. 443.

O fator que definiu esse processo de transição no Governo Sarney (1985-1990) foi a(o)

- a) fomento de reformas políticas para eliminar o pluripartidarismo existente no país.
- b) emergência de uma nova carta constitucional para restabelecer o processo democrático.
- c) incremento da reforma econômico-financeira para estatizar o sistema bancário do país.
- d) retomada dos atos institucionais dos governos da década anterior para garantir a organização social.

- É permitida a reprodução parcial ou total deste Caderno de Provas apenas para fins didáticos, desde que citada a fonte.



Centro Federal de Educação Tecnológica de Minas Gerais
Processo Seletivo | 1º semestre 2014

Educação Profissional Técnica Integrada de Nível Médio

Quadro de Respostas (rascunho)

Português	Matemática	Ciências	Geografia
01. <input type="checkbox"/> A <input type="checkbox"/> B <input type="checkbox"/> C <input type="checkbox"/> D	16. <input type="checkbox"/> A <input type="checkbox"/> B <input type="checkbox"/> C <input type="checkbox"/> D	31. <input type="checkbox"/> A <input type="checkbox"/> B <input type="checkbox"/> C <input type="checkbox"/> D	49. <input type="checkbox"/> A <input type="checkbox"/> B <input type="checkbox"/> C <input type="checkbox"/> D
02. <input type="checkbox"/> A <input type="checkbox"/> B <input type="checkbox"/> C <input type="checkbox"/> D	17. <input type="checkbox"/> A <input type="checkbox"/> B <input type="checkbox"/> C <input type="checkbox"/> D	32. <input type="checkbox"/> A <input type="checkbox"/> B <input type="checkbox"/> C <input type="checkbox"/> D	50. <input type="checkbox"/> A <input type="checkbox"/> B <input type="checkbox"/> C <input type="checkbox"/> D
03. <input type="checkbox"/> A <input type="checkbox"/> B <input type="checkbox"/> C <input type="checkbox"/> D	18. <input type="checkbox"/> A <input type="checkbox"/> B <input type="checkbox"/> C <input type="checkbox"/> D	33. <input type="checkbox"/> A <input type="checkbox"/> B <input type="checkbox"/> C <input type="checkbox"/> D	51. <input type="checkbox"/> A <input type="checkbox"/> B <input type="checkbox"/> C <input type="checkbox"/> D
04. <input type="checkbox"/> A <input type="checkbox"/> B <input type="checkbox"/> C <input type="checkbox"/> D	19. <input type="checkbox"/> A <input type="checkbox"/> B <input type="checkbox"/> C <input type="checkbox"/> D	34. <input type="checkbox"/> A <input type="checkbox"/> B <input type="checkbox"/> C <input type="checkbox"/> D	52. <input type="checkbox"/> A <input type="checkbox"/> B <input type="checkbox"/> C <input type="checkbox"/> D
05. <input type="checkbox"/> A <input type="checkbox"/> B <input type="checkbox"/> C <input type="checkbox"/> D	20. <input type="checkbox"/> A <input type="checkbox"/> B <input type="checkbox"/> C <input type="checkbox"/> D	35. <input type="checkbox"/> A <input type="checkbox"/> B <input type="checkbox"/> C <input type="checkbox"/> D	53. <input type="checkbox"/> A <input type="checkbox"/> B <input type="checkbox"/> C <input type="checkbox"/> D
06. <input type="checkbox"/> A <input type="checkbox"/> B <input type="checkbox"/> C <input type="checkbox"/> D	21. <input type="checkbox"/> A <input type="checkbox"/> B <input type="checkbox"/> C <input type="checkbox"/> D	36. <input type="checkbox"/> A <input type="checkbox"/> B <input type="checkbox"/> C <input type="checkbox"/> D	54. <input type="checkbox"/> A <input type="checkbox"/> B <input type="checkbox"/> C <input type="checkbox"/> D
07. <input type="checkbox"/> A <input type="checkbox"/> B <input type="checkbox"/> C <input type="checkbox"/> D	22. <input type="checkbox"/> A <input type="checkbox"/> B <input type="checkbox"/> C <input type="checkbox"/> D	37. <input type="checkbox"/> A <input type="checkbox"/> B <input type="checkbox"/> C <input type="checkbox"/> D	
08. <input type="checkbox"/> A <input type="checkbox"/> B <input type="checkbox"/> C <input type="checkbox"/> D	23. <input type="checkbox"/> A <input type="checkbox"/> B <input type="checkbox"/> C <input type="checkbox"/> D	38. <input type="checkbox"/> A <input type="checkbox"/> B <input type="checkbox"/> C <input type="checkbox"/> D	História
09. <input type="checkbox"/> A <input type="checkbox"/> B <input type="checkbox"/> C <input type="checkbox"/> D	24. <input type="checkbox"/> A <input type="checkbox"/> B <input type="checkbox"/> C <input type="checkbox"/> D	39. <input type="checkbox"/> A <input type="checkbox"/> B <input type="checkbox"/> C <input type="checkbox"/> D	55. <input type="checkbox"/> A <input type="checkbox"/> B <input type="checkbox"/> C <input type="checkbox"/> D
10. <input type="checkbox"/> A <input type="checkbox"/> B <input type="checkbox"/> C <input type="checkbox"/> D	25. <input type="checkbox"/> A <input type="checkbox"/> B <input type="checkbox"/> C <input type="checkbox"/> D	40. <input type="checkbox"/> A <input type="checkbox"/> B <input type="checkbox"/> C <input type="checkbox"/> D	56. <input type="checkbox"/> A <input type="checkbox"/> B <input type="checkbox"/> C <input type="checkbox"/> D
11. <input type="checkbox"/> A <input type="checkbox"/> B <input type="checkbox"/> C <input type="checkbox"/> D	26. <input type="checkbox"/> A <input type="checkbox"/> B <input type="checkbox"/> C <input type="checkbox"/> D	41. <input type="checkbox"/> A <input type="checkbox"/> B <input type="checkbox"/> C <input type="checkbox"/> D	57. <input type="checkbox"/> A <input type="checkbox"/> B <input type="checkbox"/> C <input type="checkbox"/> D
12. <input type="checkbox"/> A <input type="checkbox"/> B <input type="checkbox"/> C <input type="checkbox"/> D	27. <input type="checkbox"/> A <input type="checkbox"/> B <input type="checkbox"/> C <input type="checkbox"/> D	42. <input type="checkbox"/> A <input type="checkbox"/> B <input type="checkbox"/> C <input type="checkbox"/> D	58. <input type="checkbox"/> A <input type="checkbox"/> B <input type="checkbox"/> C <input type="checkbox"/> D
13. <input type="checkbox"/> A <input type="checkbox"/> B <input type="checkbox"/> C <input type="checkbox"/> D	28. <input type="checkbox"/> A <input type="checkbox"/> B <input type="checkbox"/> C <input type="checkbox"/> D	43. <input type="checkbox"/> A <input type="checkbox"/> B <input type="checkbox"/> C <input type="checkbox"/> D	59. <input type="checkbox"/> A <input type="checkbox"/> B <input type="checkbox"/> C <input type="checkbox"/> D
14. <input type="checkbox"/> A <input type="checkbox"/> B <input type="checkbox"/> C <input type="checkbox"/> D	29. <input type="checkbox"/> A <input type="checkbox"/> B <input type="checkbox"/> C <input type="checkbox"/> D	44. <input type="checkbox"/> A <input type="checkbox"/> B <input type="checkbox"/> C <input type="checkbox"/> D	60. <input type="checkbox"/> A <input type="checkbox"/> B <input type="checkbox"/> C <input type="checkbox"/> D
15. <input type="checkbox"/> A <input type="checkbox"/> B <input type="checkbox"/> C <input type="checkbox"/> D	30. <input type="checkbox"/> A <input type="checkbox"/> B <input type="checkbox"/> C <input type="checkbox"/> D	45. <input type="checkbox"/> A <input type="checkbox"/> B <input type="checkbox"/> C <input type="checkbox"/> D	
		46. <input type="checkbox"/> A <input type="checkbox"/> B <input type="checkbox"/> C <input type="checkbox"/> D	
		47. <input type="checkbox"/> A <input type="checkbox"/> B <input type="checkbox"/> C <input type="checkbox"/> D	
		48. <input type="checkbox"/> A <input type="checkbox"/> B <input type="checkbox"/> C <input type="checkbox"/> D	

- Tanto as questões quanto o gabarito das provas serão disponibilizados na Internet, no dia **10 de novembro de 2013**, a partir das **20 horas**.
- O resultado oficial será publicado no dia **21 de novembro de 2013**, a partir das **14 horas**, no endereço eletrônico da COPEVE: www.copeve.cefetmg.br.
- As informações sobre matrícula devem ser consultadas no *Manual do Candidato*.
- O candidato que sair com o Caderno de Provas e/ou com a Folha de Respostas do local de aplicação de provas será automaticamente eliminado do Processo Seletivo.

- É permitida a reprodução parcial ou total deste Caderno de Provas apenas para fins didáticos, desde que citada a fonte.

COPEVE
CEFET-MG
Comissão Permanente de Vestibular


CEFET-MG
CENTRO FEDERAL DE
EDUCAÇÃO TECNOLÓGICA
DE MINAS GERAIS